

Postbus 85767
2508 CL Den Haag
T. 070-5145420
info@bouwkostenkompas.nl
www.bouwkostenindex.nl

INDEXCIJFERS UTILITEITBOUW

3de KWARTAAL 2014
BIJGEWERKT T/M SEPT 2014

1

INLEIDING

BouwkostenIndex.nl analyseert ieder kwartaal de ontwikkelingen van de bouwkostenprijzen en de aanbestedingsresultaten en genereert hiervan verschillende indexcijfers. De indexcijfers worden bepaald voor ieder bouwtype uit de website van BouwkostenKompas. In deze rapportage worden de bouwtypen voor de utiliteitsbouw gecategoriseerd in een negental subgroepen. Hiervoor zijn via een verdeelsleutel losse indexcijfers gegenereerd en een totale utiliteitsbouw en over-all indexcijfer. In paragraaf 1.5 zijn de verschillende subgroepen weergegeven.

1.1 Kengetallen BouwkostenKompas

BouwkostenIndex en BouwkostenKompas zijn ontwikkelingen van IGG Bointon de Groot, adviseurs in bouweconomie. IGG heeft standaardbegrotingen opgesteld voor de verschillende bouwtypen in het BouwkostenKompas op basis van de eigen referenties en kostenkennis. In de verschillende gestandaardiseerde begrotingen zijn de hoeveelheden vastgelegd en zijn de elementprijzen gekoppeld aan een database met onderbouwde elementprijzen. IGG actualiseert maandelijks de database en berekent vervolgens ieder kwartaal de nieuwe indexcijfers.

1.2 Berekening indexcijfers

Voor de berekening van de indexcijfers geldt 1 januari 2007 als uitgangspunt. De kengetallen van alle bouwtypen zijn in eerste instantie berekend voor die peildatum. De per kwartaal berekende kengetallen worden gedeeld door de corresponderende kengetallen van 1-1-2007; het indexcijfer is dit quotiënt x 100.

Samengestelde indexcijfers worden bepaald op basis van een gewogen gemiddelde.

De verschillende bouwtypen hebben elk een weefactor om hun belang voor het groepscijfer vast te stellen. Deze weefactor kan veranderen in de loop van de tijd. De over-all index berust op het doorrekenen, wegen en middelen van zo'n 1.250 verschillende typen.

1.3 Analyse trends

IGG maakt een analyse van de mogelijke prijsontwikkeling voor de komende vier kwartalen op basis van de trends binnen de bouw. Dit gebeurt d.m.v. een trendanalyse van de indexcijfers van de afgelopen 3 jaar.

Wij merken hierbij op dat wij geen voorspelling doen van de indexcijfers voor de toekomst, maar 'slechts' een statistische trendanalyse maken van de afgelopen jaren.

In deze analyse wordt de periode waarover de trend wordt berekend vergroot indien het berekende indexcijfer verder vooruit ligt.

1.4 Herijking modellen

Bij een aanpassing van het bouwbesluit of een andere wetswijziging worden de bouwkostenmodellen die ten grondslag liggen van de bepaling van de indexcijfers herijkt zodat de kostenverhogende of -verlagende factoren geen invloed hebben op de indexcijfers.

Daarnaast worden alle modellen een keer per vijf jaar herijkt om deze optimaal aan te laten sluiten op de actualiteit en trends binnen de bouw. De indexcijfers worden tevens voor deze wijzigingen gecorrigeerd.

1.5 Categorieën

Deze rapportage bevat de over-all indexen voor de gehele bouw en de indexen voor de totale utiliteitsbouw (hoofdstuk 3).

Vervolgens worden in hoofdstuk 4 de indexcijfers getoond voor de categorieën:

1. Kantoren tot 12 lagen;
2. Kantoren vanaf 12 lagen;
3. Overheidsfunctie;
4. Bedrijfs- / industriefunctie;
5. Winkel- / horecafunctie;
6. Onderwijsfunctie;
7. Logies- / hotelfunctie;
8. Zorg- / gezondheidsfunctie;
9. Bijeenkomst / recreatiefunctie;

Indexen van alle individuele gebouwtypen zijn op de website te downloaden.

1.6 Gebruik

De gegevens in dit document worden onder licentie verstrekt. De licentienemer mag de cijfers gebruiken binnen de eigen organisatie en t.b.v. eigen projecten.

Verstrekking aan derden is niet toegestaan.

Bij gebruik van cijfers / tabellen in rapportages t.b.v. derden zal BouwkostenKompas als bron worden vermeld.

1.7 Aansprakelijkheid

IGG Bointon de Groot verklaart dat deze uitgave op zorgvuldige wijze en naar beste weten is samengesteld. De indexcijfers zijn gebaseerd op reële gemiddelden van projectgroepen. Binnen de bouw zijn echter alle projecten uniek en is het hierdoor mogelijk dat projecten afwijken van de indexcijfers zoals hierin gepubliceerd. De gebruikers van deze uitgave wordt dan ook nadrukkelijk aangeraden deze informatie niet geïsoleerd te gebruiken, maar de getallen te interpreteren en te vertalen naar het gewenste project. Wij raden ten sterkste aan om de gebruikte informatie door professionals te laten toetsen.

1.8 Bouwkostenindex.nl

Bij uw bestellen van de bouwkostenindexcijfers heeft u een gebruikersnaam en wachtwoord ontvangen. Met deze gegevens kunt u inloggen op de website bouwkostenindex.nl en alle beschikbare indexcijfers inzien. Tevens is het mogelijk de startdatum (index=100) aan te passen. Voor de woningbouw heeft u de beschikking over indexcijfers voor ca. 150 typen gebouwen en geautoriseerden subgroepen.

2

ANALYSE BOUWKOSTENONTWIKKELING

2.1 Lichte verdere stijging

In juli signaleerde we al dat de orderportefeuilles van de bouwers langzaam verbeterden. Ondanks het verbeterde orderboek loopt de bouwconomie nog steeds achter op de rest van de Nederlandse economie. De toename van de orderboeken geven een eerste indicatie van herstel, maar omdat het aantal aannemers alsmede de omvang van het bouwvolume per aannemers is de afgelopen jaren door de sterke economische crisis aanzienlijk was afgenomen, zorgde dezelfde toename van opdrachten voor een snellere stijging van de orderportefeuilles dan voorheen. In het afgelopen kwartaal zette de trend van de stijgende orderportefeuilles zich verder door. Financiering blijft lastig, maar steeds meer durven ontwikkelaars en gebouweigenaren weer nieuwe initiatieven op te starten en oude nieuw leven in te blazen. Het laatste kwartaal heeft de bouw een verdere inhaalslag gemaakt op de rest van de economie.

De gemiddelde aanbestedingsresultaten geven nog steeds een voordeel, inmiddels heeft zich wel een trend ingezet dat de verschillen langzaam terug lopen. Wanneer het moment exact komt dat we weer rekening dienen te houden met een 'negatief' eindresultaat en/of we als adviseur weer rekening moeten gaan houden met het incalculeren t.g.v. prijsstijgingen tijdens de bouw is moeilijk te voorspellen, maar het lijkt erop dat we hier geen jaren meer op moeten wachten. Inmiddels zullen we in 2015 het 7e jaar ingaan waar de (gemiddelde) aanbestedingsresultaten voor de opdrachtgevers een positief resultaat opleverde.

Het aanbestedingsresultaat zal de komende periodes zeer gaan afhangen van de grootte van de projecten, kleinere en middelgrote (< € 20 miljoen) projecten hebben momenteel nog het grootste aanbestedingsvoordeel. Bij de grotere projecten zullen we eerder zien dat we rekening moeten houden met prijsstijgingen tijdens het uitvoeringsproject en dat aannemers niet meer het risico nemen dat zij nog voordelig(er) kunnen inkopen.

2.2 Conclusies

Gelijk aan het vorige kwartaal stijgen de orderportefeuilles licht. De bouwkosten stijgen verder door over de gehele linie. Ook de voordelen bij de (gemiddelde) aanbestedingsresultaten nemen licht af. Naar verwachting zullen kleine en middelgrote projecten nog wel enige tijd een positief aanbestedingsresultaat geven, bij de grotere projecten dienen we te gaan beseffen dat er niet direct een extra voordeel uit de aanbesteding is te realiseren.

3

INDEXCIJFERS HOOFDGROEP

In dit hoofdstuk worden de over-all index en de totaalindex voor de utiliteitsbouw weergegeven. U vindt aparte indexcijfers voor de bouwkostenindex als de aanbestedingsindex.

De bouwkostenindex is een weergave van de ontwikkeling van de directe kosten.

De aanbestedingsindex wordt door IGG bijgehouden vanaf 2007 en is een weergave van de krapte c.q. de ruimte op de aanbestedingsmarkt. De aanbestedingsindex geeft het gemiddelde aanbestedingsresultaat weer t.o.v. een directieraming gebaseerd op de prijsontwikkeling gelijk aan de bouwkostenindex.

3.1 Over-all index

3.1.1 Bouwkostenindex

Over-all												
	Jan	Feb	Mar	Apr	Mei	Jun	Jul	Aug	Sep	Okt	Nov	Dec
2000	80,34	80,46	80,58	80,70	81,03	81,37	81,70	81,78	81,85	81,93	82,57	83,22
2001	83,86	83,98	84,09	84,21	84,59	84,98	85,36	85,47	85,57	85,68	86,46	87,23
2002	88,01	88,18	88,35	88,52	88,96	89,39	89,83	89,84	89,85	89,86	89,21	88,56
2003	87,91	88,01	88,11	88,21	88,50	88,78	89,07	89,10	89,12	89,15	89,51	89,86
2004	90,22	90,42	90,63	90,83	91,35	91,88	92,40	92,52	92,64	92,76	92,96	93,15
2005	93,35	93,41	93,46	93,52	94,02	94,52	95,02	95,06	95,11	95,15	95,52	95,90
2006	96,27	96,37	96,48	96,58	96,95	97,33	97,70	97,86	98,02	98,18	98,79	99,39
2007	100,00	100,36	100,73	101,09	101,65	102,22	102,78	102,79	102,79	102,80	103,16	103,52
2008	103,88	104,87	105,85	106,84	107,39	107,93	108,48	107,60	106,71	105,83	105,50	105,16
2009	104,83	104,68	104,53	104,38	104,59	104,79	105,00	104,36	103,73	103,09	102,60	102,11
2010	101,62	101,50	101,38	101,26	101,31	101,36	101,41	101,44	101,46	101,49	101,74	101,99
2011	102,24	102,46	102,69	102,91	103,20	103,49	103,78	103,59	103,41	103,22	103,31	103,41
2012	103,50	103,59	103,69	103,78	103,79	103,81	103,82	103,84	103,85	103,87	103,88	103,89
2013	103,90	104,06	104,21	104,37	104,33	104,30	104,26	104,45	104,64	104,83	105,15	105,47
2014	105,79	105,85	105,91	105,97	106,12	106,26	106,41	106,58	106,76	106,93	106,77	106,60
2015	106,44	106,54	106,63	106,73	106,85	106,96	107,08	107,19	107,30	107,41		

3.1.2

Aanbestedingsindex

Over-all												
	Jan	Feb	Mar	Apr	Mei	Jun	Jul	Aug	Sep	Okt	Nov	Dec
2007	101,24	101,80	102,36	102,92	103,36	103,81	104,25	104,72	105,18	105,65	106,19	106,72
2008	107,26	107,90	108,55	109,19	109,31	109,43	109,55	108,90	108,24	107,59	106,40	105,22
2009	104,03	103,26	102,50	101,73	101,56	101,40	101,23	101,02	100,82	100,61	100,26	99,92
2010	99,57	98,99	98,40	97,82	97,95	98,09	98,22	98,33	98,43	98,54	98,76	98,97
2011	99,19	99,47	99,75	100,03	99,59	99,14	98,70	98,36	98,02	97,68	97,71	97,74
2012	97,77	97,71	97,65	97,59	98,14	98,69	99,24	98,97	98,71	98,44	98,53	98,62
2013	98,71	98,86	99,02	99,17	99,13	99,10	99,06	99,38	99,70	100,02	100,05	100,08
2014	100,11	100,15	100,20	100,24	100,80	101,35	101,91	102,08	102,24	102,41	102,04	101,67
2015	101,30	101,40	101,50	101,60	101,72	101,85	101,97	102,06	102,16	102,25		

3.2

Utiliteitsbouw

3.2.1

Bouwkostenindex

Utiliteitsbouw												
	Jan	Feb	Mar	Apr	Mei	Jun	Jul	Aug	Sep	Okt	Nov	Dec
2000	82,71	82,83	82,96	83,08	83,42	83,77	84,11	84,19	84,27	84,35	85,01	85,68
2001	86,34	86,46	86,58	86,70	87,09	87,49	87,88	87,99	88,10	88,21	89,01	89,81
2002	90,61	90,79	90,96	91,14	91,59	92,03	92,48	92,49	92,51	92,52	91,85	91,18
2003	90,51	90,81	91,12	91,42	91,46	91,49	91,53	91,62	91,70	91,79	91,98	92,17
2004	92,36	92,32	92,29	92,25	92,59	92,92	93,26	93,52	93,78	94,04	94,20	94,37
2005	94,53	94,75	94,98	95,20	95,44	95,67	95,91	96,08	96,26	96,43	96,58	96,74
2006	96,89	97,11	97,34	97,56	97,87	98,18	98,49	99,08	99,66	100,25	100,17	100,08
2007	100,00	100,42	100,84	101,26	101,92	102,58	103,24	103,29	103,33	103,38	103,77	104,15
2008	104,54	105,55	106,56	107,57	108,18	108,80	109,41	108,55	107,69	106,83	106,55	106,26
2009	105,98	105,84	105,69	105,55	105,71	105,88	106,04	105,74	105,44	105,14	105,00	104,87
2010	104,73	105,01	105,28	105,56	105,40	105,25	105,09	105,26	105,44	105,61	105,81	106,02
2011	106,22	106,35	106,48	106,61	106,42	106,23	106,04	105,93	105,81	105,70	105,80	105,90
2012	106,00	106,16	106,32	106,48	106,34	106,19	106,05	105,97	105,90	105,82	105,91	106,00
2013	106,09	106,19	106,28	106,38	106,36	106,35	106,33	106,59	106,85	107,11	107,31	107,51
2014	107,71	107,94	108,17	108,40	108,45	108,49	108,54	108,75	108,96	109,17	108,98	108,80
2015	108,61	108,72	108,82	108,93	109,05	109,18	109,30	109,40	109,51	109,61		

3.2.2

Aanbestedingsindex

Utiliteitsbouw												
	Jan	Feb	Mar	Apr	Mei	Jun	Jul	Aug	Sep	Okt	Nov	Dec
2007	101,50	101,99	102,49	102,98	103,58	104,19	104,79	105,18	105,58	105,97	106,47	106,97
2008	107,47	108,04	108,61	109,18	109,44	109,70	109,96	108,88	107,80	106,72	105,77	104,81
2009	103,86	103,44	103,02	102,60	102,48	102,35	102,23	101,80	101,36	100,93	100,80	100,67
2010	100,54	99,89	99,23	98,58	98,71	98,85	98,98	99,47	99,96	100,45	100,89	101,33
2011	101,77	102,11	102,45	102,79	102,47	102,15	101,83	101,66	101,49	101,32	101,36	101,41
2012	101,45	101,52	101,59	101,66	101,76	101,87	101,97	101,39	100,80	100,22	100,34	100,45
2013	100,57	100,66	100,74	100,83	100,82	100,80	100,79	101,18	101,57	101,96	101,87	101,77
2014	101,68	101,89	102,11	102,32	102,80	103,28	103,76	103,97	104,17	104,38	103,97	103,56
2015	103,15	103,26	103,37	103,48	103,61	103,73	103,86	103,95	104,04	104,13		

4

INDEXCIJFERS SUBGROEPEN

4.1 Indexcijfers

In de onderstaande tabellen zijn de indexcijfers weergegeven vanaf 2000 voor de genoemde categorieën.

4.1.1 Kantoren tot 12 lagen

Kantoorfunctie (tot 12 lagen)												
	Jan	Feb	Mar	Apr	Mei	Jun	Jul	Aug	Sep	Okt	Nov	Dec
2000	82,73	82,85	82,98	83,10	83,44	83,79	84,13	84,21	84,29	84,37	85,03	85,69
2001	86,35	86,47	86,59	86,71	87,11	87,50	87,90	88,01	88,12	88,23	89,03	89,83
2002	90,63	90,80	90,98	91,15	91,60	92,05	92,50	92,51	92,52	92,53	91,86	91,19
2003	90,52	90,82	91,13	91,43	91,47	91,50	91,54	91,62	91,70	91,78	91,98	92,17
2004	92,37	92,35	92,32	92,30	92,63	92,96	93,29	93,61	93,92	94,24	94,32	94,41
2005	94,49	94,67	94,86	95,04	95,27	95,51	95,74	95,92	96,10	96,28	96,43	96,57
2006	96,72	96,92	97,13	97,33	97,64	97,95	98,26	98,83	99,39	99,96	99,97	99,99
2007	100,00	100,43	100,87	101,30	102,02	102,74	103,46	103,48	103,49	103,51	103,85	104,18
2008	104,52	105,64	106,76	107,88	108,48	109,07	109,67	108,78	107,89	107,00	106,81	106,63
2009	106,44	106,27	106,11	105,94	106,19	106,44	106,69	106,35	106,02	105,68	105,45	105,23
2010	105,00	105,26	105,53	105,79	105,59	105,39	105,19	105,34	105,48	105,63	105,75	105,87
2011	105,99	106,18	106,38	106,57	106,28	105,98	105,69	105,62	105,56	105,49	105,46	105,44
2012	105,41	105,57	105,74	105,90	105,91	105,92	105,93	105,82	105,70	105,59	105,69	105,80
2013	105,90	105,92	105,94	105,96	105,95	105,94	105,93	106,18	106,43	106,68	106,90	107,11
2014	107,33	107,42	107,50	107,59	107,59	107,59	107,59	107,79	108,00	108,20	108,13	108,05
2015	107,98	108,08	108,17	108,27	108,38	108,49	108,60	108,69	108,79	108,88		

4.1.2

Kantoren vanaf 12 lagen

Kantoorfunctie (hoogbouw)												
	Jan	Feb	Mar	Apr	Mei	Jun	Jul	Aug	Sep	Okt	Nov	Dec
2000	83,21	83,34	83,46	83,59	83,93	84,28	84,62	84,70	84,78	84,86	85,53	86,19
2001	86,86	86,98	87,10	87,22	87,62	88,01	88,41	88,52	88,63	88,74	89,55	90,35
2002	91,16	91,33	91,51	91,68	92,13	92,59	93,04	93,05	93,06	93,07	92,40	91,72
2003	91,05	91,38	91,70	92,03	92,07	92,10	92,14	92,23	92,33	92,42	92,61	92,81
2004	93,00	92,96	92,92	92,88	93,23	93,57	93,92	94,09	94,27	94,44	94,67	94,91
2005	95,14	95,37	95,60	95,83	95,99	96,15	96,31	96,47	96,64	96,80	96,95	97,09
2006	97,24	97,48	97,72	97,96	98,27	98,57	98,88	99,49	100,09	100,70	100,47	100,23
2007	100,00	100,40	100,79	101,19	101,81	102,43	103,05	103,12	103,20	103,27	103,82	104,38
2008	104,93	105,74	106,54	107,35	108,22	109,10	109,97	108,86	107,74	106,63	106,53	106,42
2009	106,32	106,37	106,43	106,48	106,67	106,86	107,05	106,76	106,47	106,18	106,09	105,99
2010	105,90	106,20	106,50	106,80	106,72	106,64	106,56	106,83	107,10	107,37	107,28	107,18
2011	107,09	106,97	106,84	106,72	106,55	106,39	106,22	106,10	105,99	105,87	106,16	106,44
2012	106,73	106,76	106,78	106,81	106,75	106,68	106,62	106,58	106,54	106,50	106,60	106,70
2013	106,80	106,98	107,15	107,33	107,32	107,32	107,31	107,51	107,72	107,92	108,16	108,39
2014	108,63	108,96	109,29	109,62	109,62	109,62	109,62	109,87	110,13	110,38	110,14	109,89
2015	109,65	109,76	109,86	109,97	110,10	110,22	110,35	110,47	110,58	110,70		

4.1.3

Overheidsfunctie

Cel- / Overheidsfuncties												
	Jan	Feb	Mar	Apr	Mei	Jun	Jul	Aug	Sep	Okt	Nov	Dec
2000	82,87	83,00	83,12	83,25	83,59	83,94	84,28	84,36	84,43	84,51	85,18	85,84
2001	86,51	86,63	86,75	86,87	87,26	87,66	88,05	88,16	88,27	88,38	89,18	89,99
2002	90,79	90,96	91,14	91,31	91,76	92,21	92,66	92,67	92,68	92,69	92,02	91,35
2003	90,68	90,99	91,30	91,61	91,65	91,68	91,72	91,80	91,89	91,97	92,17	92,36
2004	92,56	92,53	92,51	92,48	92,81	93,15	93,48	93,75	94,03	94,30	94,43	94,56
2005	94,69	94,89	95,08	95,28	95,49	95,70	95,91	96,08	96,26	96,43	96,58	96,72
2006	96,87	97,09	97,30	97,52	97,83	98,13	98,44	99,02	99,60	100,18	100,12	100,06
2007	100,00	100,42	100,85	101,27	101,96	102,65	103,34	103,37	103,41	103,44	103,84	104,24
2008	104,64	105,67	106,69	107,72	108,40	109,08	109,76	108,80	107,85	106,89	106,73	106,56
2009	106,40	106,30	106,21	106,11	106,34	106,57	106,80	106,48	106,15	105,83	105,64	105,46
2010	105,27	105,54	105,82	106,09	105,93	105,76	105,60	105,78	105,97	106,15	106,21	106,26
2011	106,32	106,42	106,52	106,62	106,36	106,11	105,85	105,77	105,69	105,61	105,67	105,74
2012	105,80	105,92	106,05	106,17	106,16	106,15	106,14	106,11	106,09	106,06	106,32	106,57
2013	106,83	106,97	107,11	107,25	107,24	107,23	107,22	107,47	107,71	107,96	107,96	107,96
2014	107,96	108,47	108,97	109,48	109,48	109,48	109,48	109,73	109,98	110,23	109,98	109,72
2015	109,47	109,57	109,68	109,78	109,90	110,03	110,15	110,25	110,36	110,46		

4.1.4

Bedrijfs- / industriefunctie

Bedrijfs- / Industriefunctie												
	Jan	Feb	Mar	Apr	Mei	Jun	Jul	Aug	Sep	Okt	Nov	Dec
2000	82,45	82,57	82,70	82,82	83,16	83,51	83,85	83,93	84,01	84,09	84,75	85,41
2001	86,07	86,19	86,31	86,43	86,82	87,22	87,61	87,72	87,83	87,94	88,74	89,53
2002	90,33	90,50	90,68	90,85	91,30	91,74	92,19	92,20	92,22	92,23	91,56	90,89
2003	90,22	90,55	90,88	91,21	91,29	91,37	91,45	91,51	91,56	91,62	91,83	92,05
2004	92,26	92,22	92,19	92,15	92,50	92,86	93,21	93,38	93,54	93,71	93,80	93,89
2005	93,98	94,10	94,23	94,35	94,47	94,59	94,71	94,86	95,01	95,16	95,30	95,44
2006	95,58	95,78	95,98	96,18	96,46	96,74	97,02	97,55	98,08	98,61	99,07	99,54
2007	100,00	100,31	100,61	100,92	101,44	101,96	102,48	102,61	102,73	102,86	103,22	103,58
2008	103,94	104,77	105,59	106,42	106,84	107,26	107,68	107,15	106,62	106,09	105,72	105,35
2009	104,98	104,99	104,99	105,00	104,88	104,77	104,65	104,50	104,35	104,20	103,73	103,26
2010	102,79	102,94	103,10	103,25	103,10	102,95	102,80	102,76	102,73	102,69	102,60	102,52
2011	102,43	102,66	102,88	103,11	103,01	102,90	102,80	102,56	102,33	102,09	102,15	102,21
2012	102,27	102,38	102,50	102,61	102,52	102,42	102,33	102,25	102,16	102,08	102,20	102,31
2013	102,43	102,65	102,88	103,10	103,09	103,07	103,06	103,28	103,49	103,71	103,61	103,51
2014	103,41	103,80	104,20	104,59	104,59	104,59	104,59	104,85	105,10	105,36	105,20	105,05
2015	104,89	104,97	105,06	105,14	105,24	105,34	105,44	105,52	105,61	105,69		

4.1.5

Winkel- / horecafunctie

Winkel- / Horecafunctie												
	Jan	Feb	Mar	Apr	Mei	Jun	Jul	Aug	Sep	Okt	Nov	Dec
2000	82,84	82,96	83,09	83,21	83,55	83,90	84,24	84,32	84,40	84,48	85,14	85,81
2001	86,47	86,59	86,71	86,83	87,22	87,62	88,01	88,12	88,23	88,34	89,14	89,95
2002	90,75	90,92	91,10	91,27	91,72	92,17	92,62	92,63	92,64	92,65	91,98	91,31
2003	90,64	90,95	91,25	91,56	91,60	91,63	91,67	91,76	91,85	91,94	92,14	92,33
2004	92,53	92,48	92,43	92,38	92,73	93,08	93,43	93,60	93,77	93,94	94,08	94,23
2005	94,37	94,64	94,90	95,17	95,44	95,71	95,98	96,14	96,30	96,46	96,61	96,77
2006	96,92	97,16	97,41	97,65	97,95	98,26	98,56	99,16	99,76	100,36	100,24	100,12
2007	100,00	100,36	100,71	101,07	101,78	102,48	103,19	103,15	103,10	103,06	103,56	104,06
2008	104,56	105,50	106,45	107,39	107,97	108,54	109,12	108,41	107,69	106,98	106,28	105,57
2009	104,87	104,71	104,54	104,38	104,49	104,61	104,72	104,37	104,03	103,68	103,42	103,15
2010	102,89	103,21	103,54	103,86	103,80	103,75	103,69	103,87	104,04	104,22	104,36	104,49
2011	104,63	104,99	105,36	105,72	105,52	105,33	105,13	104,98	104,83	104,68	104,44	104,21
2012	103,97	104,56	105,16	105,75	105,71	105,67	105,63	105,58	105,54	105,49	105,61	105,73
2013	105,85	106,02	106,20	106,37	106,36	106,35	106,34	106,59	106,84	107,09	107,09	107,09
2014	107,09	107,79	108,49	109,19	109,19	109,19	109,19	109,48	109,78	110,07	109,67	109,26
2015	108,86	108,98	109,09	109,21	109,35	109,48	109,62	109,74	109,86	109,98		

4.1.6

Onderwijsfunctie

Onderwijsfunctie												
	Jan	Feb	Mar	Apr	Mei	Jun	Jul	Aug	Sep	Okt	Nov	Dec
2000	82,16	82,28	82,41	82,53	82,87	83,22	83,56	83,64	83,71	83,79	84,45	85,10
2001	85,76	85,88	86,00	86,12	86,51	86,91	87,30	87,41	87,52	87,63	88,42	89,22
2002	90,01	90,18	90,36	90,53	90,98	91,42	91,87	91,88	91,89	91,90	91,24	90,57
2003	89,91	90,21	90,50	90,80	90,83	90,87	90,90	90,98	91,07	91,15	91,34	91,52
2004	91,71	91,66	91,62	91,57	91,91	92,24	92,58	92,83	93,07	93,32	93,53	93,75
2005	93,96	94,21	94,47	94,72	94,99	95,25	95,52	95,70	95,87	96,05	96,21	96,37
2006	96,53	96,76	96,99	97,22	97,53	97,83	98,14	98,72	99,31	99,89	99,93	99,96
2007	100,00	100,39	100,78	101,17	101,81	102,44	103,08	103,16	103,24	103,32	103,58	103,83
2008	104,09	105,19	106,28	107,38	107,83	108,27	108,72	107,96	107,21	106,45	106,12	105,80
2009	105,47	105,28	105,08	104,89	104,96	105,04	105,11	104,87	104,63	104,39	104,38	104,36
2010	104,35	104,51	104,67	104,83	104,60	104,36	104,13	104,29	104,44	104,60	105,04	105,48
2011	105,92	105,99	106,05	106,12	106,03	105,93	105,84	105,66	105,49	105,31	105,47	105,63
2012	105,79	105,84	105,89	105,94	106,07	106,19	106,32	106,26	106,20	106,14	106,24	106,35
2013	106,45	106,56	106,66	106,77	106,75	106,74	106,72	107,01	107,31	107,60	107,86	108,13
2014	108,39	108,58	108,76	108,95	109,08	109,22	109,35	109,52	109,68	109,85	109,63	109,41
2015	109,19	109,30	109,42	109,53	109,66	109,80	109,93	110,04	110,15	110,26		

4.1.7

Logies- / hotelfunctie

Logies- / Hotelfunctie												
	Jan	Feb	Mar	Apr	Mei	Jun	Jul	Aug	Sep	Okt	Nov	Dec
2000	82,43	82,55	82,68	82,80	83,14	83,48	83,82	83,90	83,98	84,06	84,72	85,38
2001	86,04	86,16	86,28	86,40	86,79	87,19	87,58	87,69	87,80	87,91	88,71	89,50
2002	90,30	90,47	90,65	90,82	91,27	91,72	92,17	92,18	92,19	92,20	91,53	90,87
2003	90,20	90,50	90,81	91,11	91,14	91,18	91,21	91,30	91,38	91,47	91,66	91,85
2004	92,04	91,99	91,94	91,89	92,24	92,58	92,93	93,20	93,47	93,74	94,05	94,37
2005	94,68	94,88	95,07	95,27	95,46	95,66	95,85	96,05	96,24	96,44	96,58	96,71
2006	96,85	97,08	97,31	97,54	97,85	98,16	98,47	99,08	99,68	100,29	100,19	100,10
2007	100,00	100,35	100,71	101,06	101,64	102,23	102,81	102,95	103,08	103,22	103,61	104,00
2008	104,39	105,34	106,29	107,24	107,98	108,72	109,46	108,48	107,49	106,51	106,15	105,80
2009	105,44	105,31	105,19	105,06	105,33	105,60	105,87	105,59	105,32	105,04	104,99	104,93
2010	104,88	105,29	105,71	106,12	105,98	105,84	105,70	105,83	105,96	106,09	106,45	106,82
2011	107,18	107,53	107,88	108,23	108,13	108,02	107,92	107,73	107,53	107,34	107,78	108,21
2012	108,65	108,60	108,56	108,51	108,75	109,00	109,24	109,25	109,25	109,26	109,41	109,57
2013	109,72	109,95	110,17	110,40	110,38	110,36	110,34	110,62	110,91	111,19	111,34	111,50
2014	111,65	112,02	112,38	112,75	112,89	113,03	113,17	113,37	113,56	113,76	113,47	113,17
2015	112,88	113,00	113,11	113,23	113,37	113,50	113,64	113,76	113,88	114,00		

4.1.8

Zorg- / gezondheidsfunctie

Zorg- / Gezondheidsfunctie												
	Jan	Feb	Mar	Apr	Mei	Jun	Jul	Aug	Sep	Okt	Nov	Dec
2000	83,21	83,33	83,46	83,58	83,92	84,27	84,61	84,69	84,77	84,85	85,52	86,18
2001	86,85	86,97	87,09	87,21	87,61	88,01	88,41	88,52	88,63	88,74	89,54	90,35
2002	91,15	91,33	91,50	91,68	92,13	92,58	93,03	93,04	93,06	93,07	92,40	91,72
2003	91,05	91,36	91,67	91,98	92,02	92,05	92,09	92,18	92,26	92,35	92,54	92,73
2004	92,92	92,87	92,83	92,78	93,12	93,47	93,81	94,07	94,32	94,58	94,74	94,90
2005	95,06	95,32	95,57	95,83	96,11	96,38	96,66	96,83	97,01	97,18	97,34	97,50
2006	97,66	97,90	98,14	98,38	98,69	99,01	99,32	99,94	100,55	101,17	100,78	100,39
2007	100,00	100,55	101,11	101,66	102,25	102,84	103,43	103,51	103,58	103,66	104,13	104,59
2008	105,06	105,91	106,75	107,60	108,22	108,84	109,46	108,72	107,99	107,25	107,04	106,84
2009	106,63	106,44	106,24	106,05	106,05	106,05	106,05	105,76	105,46	105,17	105,12	105,08
2010	105,03	105,37	105,72	106,06	105,97	105,89	105,80	106,02	106,23	106,45	106,73	107,02
2011	107,30	107,22	107,13	107,05	106,93	106,80	106,68	106,61	106,55	106,48	106,75	107,02
2012	107,29	107,51	107,74	107,96	107,94	107,92	107,90	107,81	107,72	107,63	107,36	107,08
2013	106,81	106,86	106,91	106,96	106,95	106,93	106,92	107,24	107,55	107,87	108,16	108,44
2014	108,73	108,82	108,92	109,01	109,13	109,24	109,36	109,53	109,69	109,86	109,69	109,51
2015	109,34	109,45	109,57	109,68	109,81	109,94	110,07	110,18	110,28	110,39		

4.1.9

Bijeenkomst- / recreatiefunctie

Bijeenkomst- / Recreatiefunctie												
	Jan	Feb	Mar	Apr	Mei	Jun	Jul	Aug	Sep	Okt	Nov	Dec
2000	82,84	82,96	83,09	83,21	83,55	83,90	84,24	84,32	84,40	84,48	85,14	85,81
2001	86,47	86,59	86,71	86,83	87,22	87,62	88,01	88,12	88,23	88,34	89,14	89,95
2002	90,75	90,92	91,10	91,27	91,72	92,17	92,62	92,63	92,64	92,65	91,98	91,31
2003	90,64	90,95	91,25	91,56	91,60	91,63	91,67	91,76	91,85	91,94	92,14	92,33
2004	92,53	92,48	92,43	92,38	92,73	93,08	93,43	93,60	93,77	93,94	94,08	94,23
2005	94,37	94,64	94,90	95,17	95,44	95,71	95,98	96,14	96,30	96,46	96,61	96,77
2006	96,92	97,16	97,41	97,65	97,95	98,26	98,56	99,16	99,76	100,36	100,24	100,12
2007	100,00	100,36	100,71	101,07	101,78	102,48	103,19	103,15	103,10	103,06	103,56	104,06
2008	104,56	105,50	106,45	107,39	108,43	109,48	110,52	109,25	107,97	106,70	105,68	104,67
2009	103,65	103,34	103,03	102,72	103,03	103,35	103,66	103,04	102,42	101,80	101,66	101,52
2010	101,38	101,95	102,51	103,08	102,90	102,73	102,55	102,94	103,34	103,73	104,02	104,30
2011	104,59	105,56	106,53	107,50	107,02	106,54	106,06	105,75	105,44	105,13	104,66	104,18
2012	103,71	104,92	106,13	107,34	107,29	107,25	107,20	107,12	107,03	106,95	107,08	107,20
2013	107,33	107,37	107,41	107,45	107,44	107,42	107,41	107,70	108,00	108,29	108,62	108,94
2014	109,27	109,24	109,21	109,18	109,18	109,18	109,18	109,45	109,73	110,00	109,88	109,76
2015	109,64	109,74	109,85	109,95	110,07	110,19	110,31	110,41	110,50	110,60		

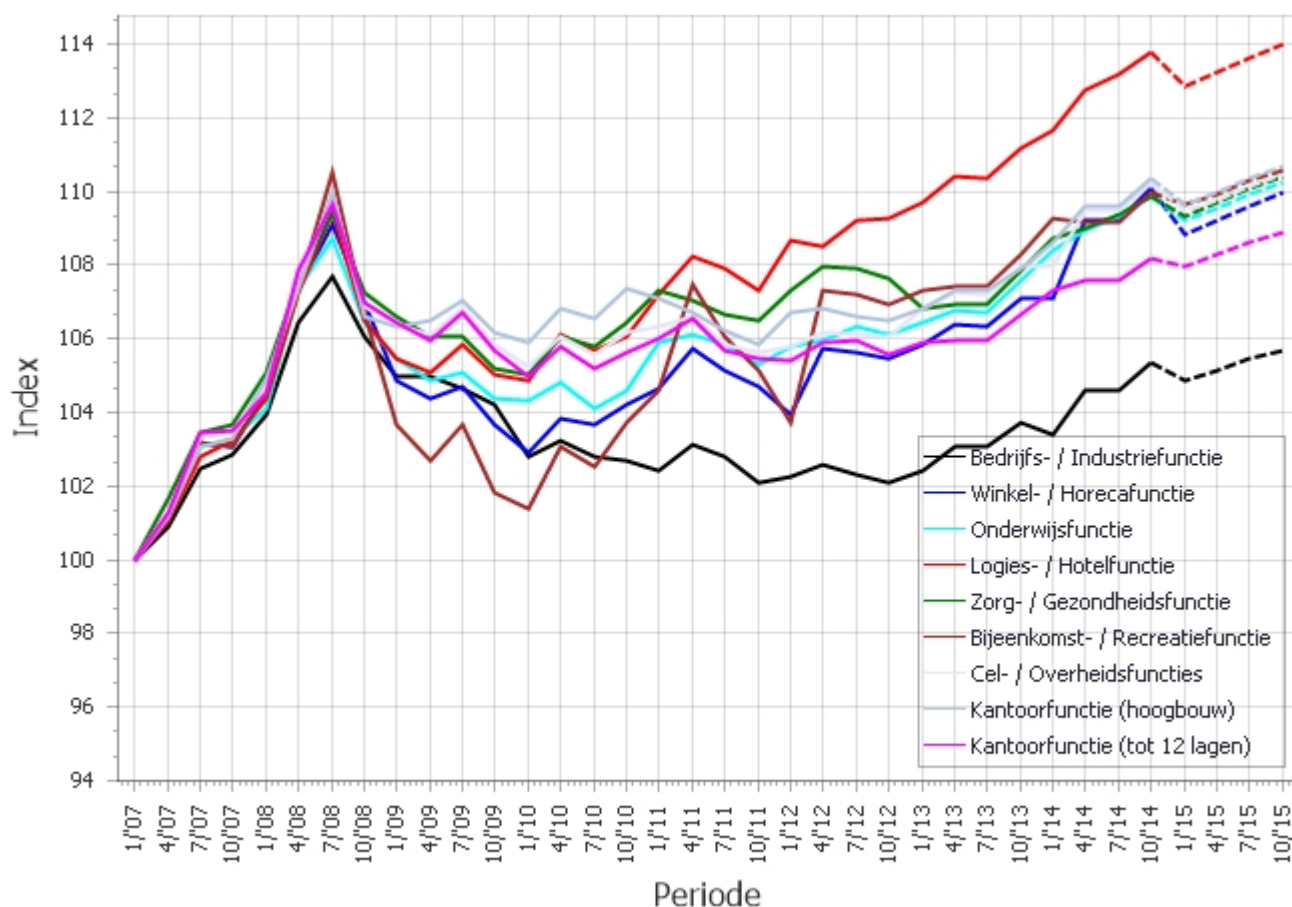
5 GRAFIEKEN

Van de indexcijfers zijn drie grafieken gemaakt, een van de verschillende hoofdgroepen en een van de totalen.

5.1 Per hoofdgroep

5.1.1 Periode 2007 - heden incl. trend

In de onderstaande grafiek is voor de verschillende hoofdgroepen de index weergegeven tussen 2007 en heden. Tevens zijn de waarden uit de trendberekening (zie par. 1.3) voor de komende 12 maanden toegevoegd als stippellijn.



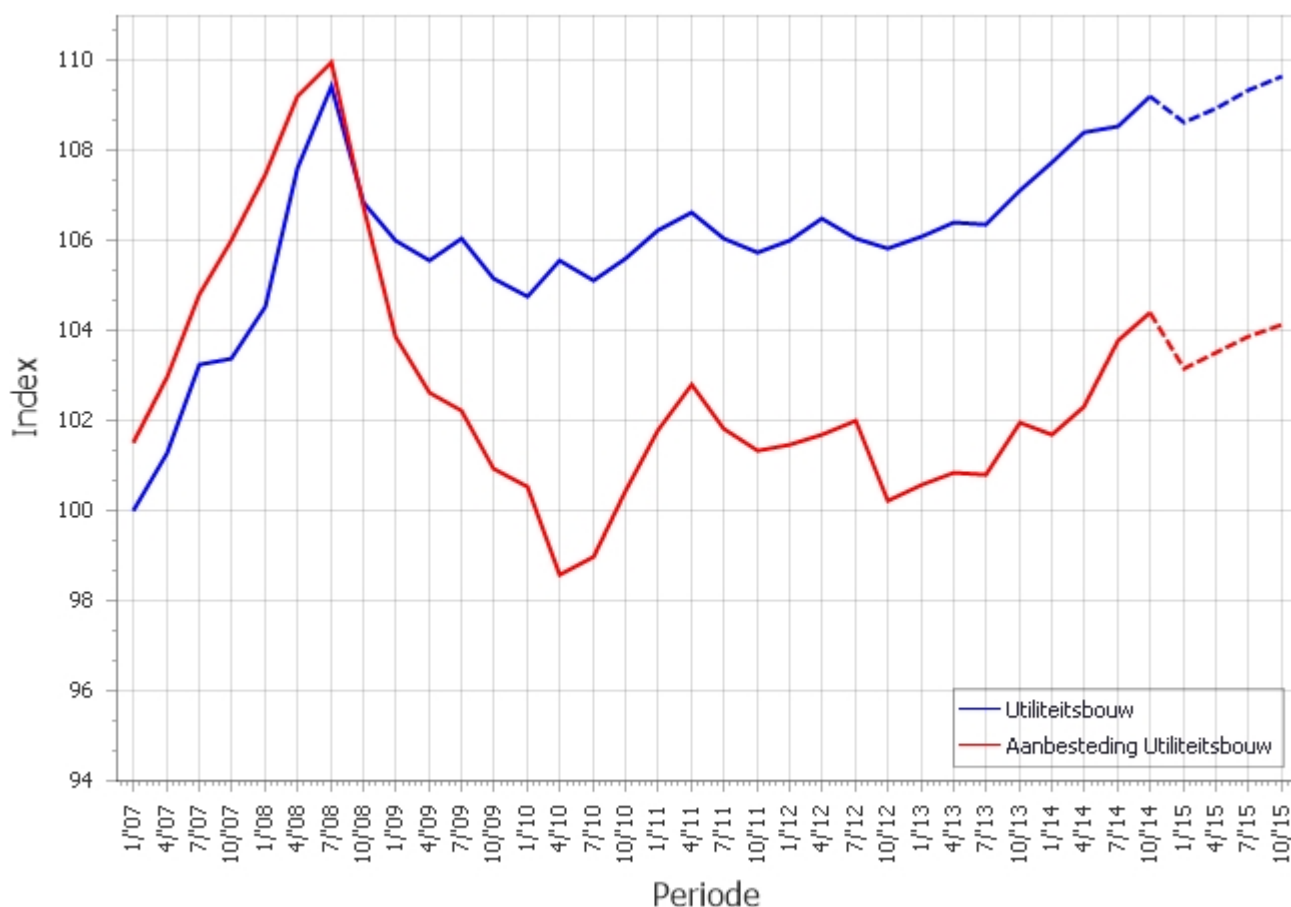
5.2 Totaal

In de onderstaande grafieken is voor de periode 2000-heden de index weergegeven voor de woningbouw in zijn totaliteit. Tevens is in deze grafieken de aanbestedingsindex weergegeven (wordt vanaf 2007 geanalyseerd). Deze aanbestedingsindex geeft een indicatie van de krapte of ruimte in de bouwmarkt.

Voor een goed begrip van de aanbestedingsindex is het van belang te weten dat prijsstijgingen en –dalingen van de materiaalkosten en inkooprijzen van onderaannemers al in de bouwkostenindex is verwerkt. De bouwkostenindex geeft aan hoe de directe kosten zich ontwikkelen, de aanbestedingsindex geeft vooral weer hoe de aanbestedingsresultaten worden beïnvloed in de indirecte kosten.

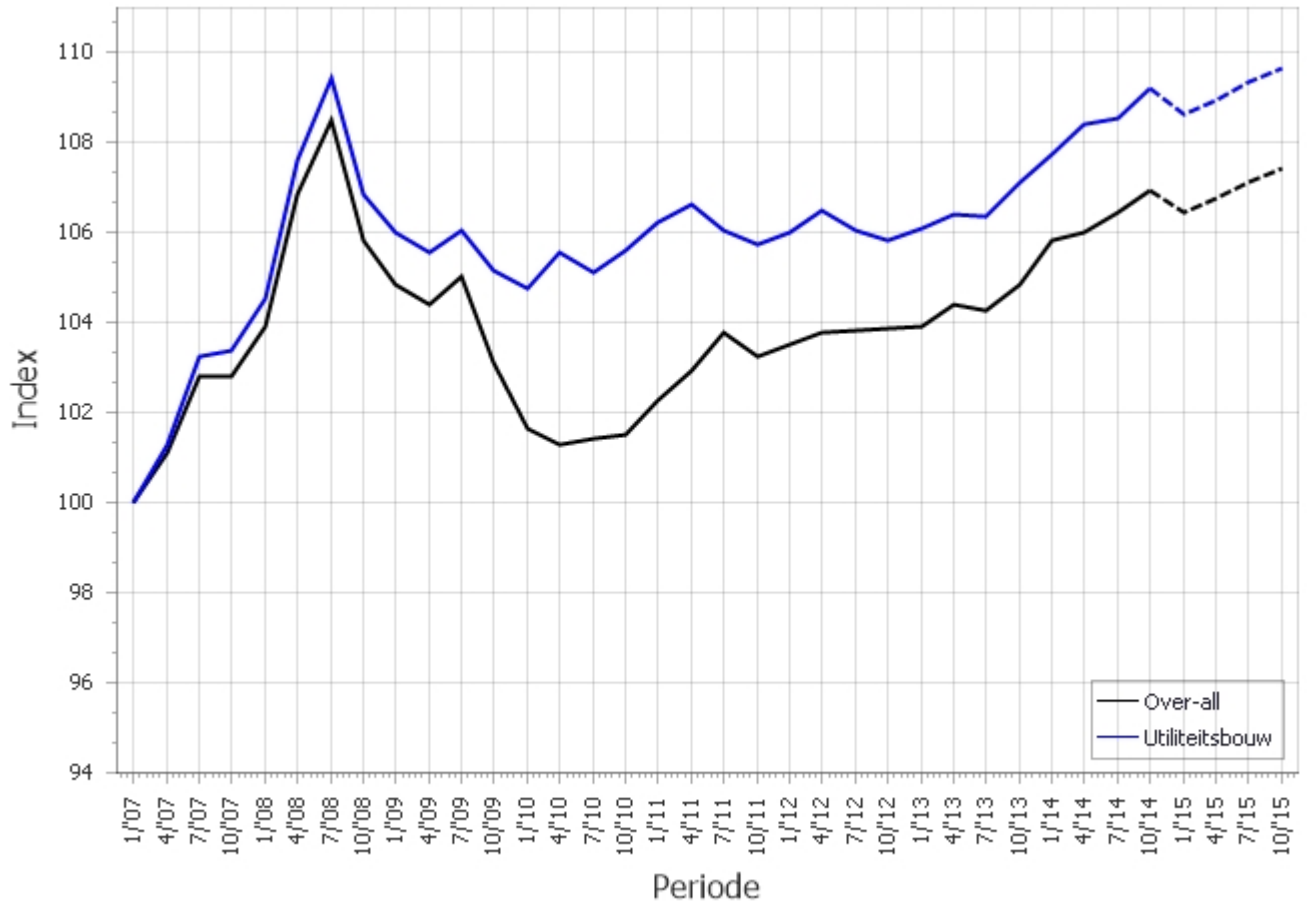
De tweede grafiek geeft het verschil tussen de utiliteitsbouwindex en de overall index.

5.2.1 Periode 2007 - heden incl. trend



5.2.2

Periode 2007 - heden incl. trend



COLOFON

Opgesteld door:

ir. A.S. Vonk (Arno)

a.vonk@igg.nl

J.J. de Wilde (Jeroen)

j.dewilde@igg.nl

T.C. de Groot (Ton)

t.degroot@igg.nl

BouwkostenIndex is een product van IGG Bointon de Groot, adviseurs in bouweconomie.

igg bouweconomie.
bointon de groot

Postbus 85767
2508 CL Den Haag
Prinses Catharina-Amaliastraat 32
2496 XD Den Haag
T. 070-5145420
E. info@igg.nl
W. www.igg.nl